

# RAPPORT DE RESTAURATION

## BPU Neuchâtel Ms Rousseau 78 : rêveries d'un promeneur solitaire

### 1. Etat avant la restauration

Ce petit manuscrit est formé par 3 cahiers, à peine assemblés par un fil de brochage. Chaque cahier est formé par 12 bifolia. Le format fermé est de 168 x 107-109 mm, l'épaisseur totale d'environ 10 mm.

#### 1.1 Papier et construction des cahiers

Le papier est uniforme ; sur la marge inférieure des bifolia, à cheval du pli, on trouve le filigrane ou la contremarque. Le texte a été écrit parallèlement aux vergeures. La répartition des filigranes et des contremarques est irrégulière dans la succession des feuilles ; cela indiquerait un format original des feuilles de papier un peu supérieur au quadruple d'un bifolio actuel. Rousseau aurait d'abord partagé verticalement les feuilles, pour ensuite les partager horizontalement et assembler les feuillets ainsi obtenus.

PRESENCE DU FILIGRANE (F) OU DE LA CONTREMARQUE (C) SUR LA MARGE INFERIEURE DES FEUILLES, PREMIERE MOITIE DE CHAQUE CAHIER			
FEUILLE	CAHIER 1	CAHIER 2	CAHIER 3
1	C	F	F
2	C	F	F
3	F	F	C
4	F	F	C
5	C	F	C
6	C	F	C
7	C	F	C
8	F	F	C
9	F	F	C
10	F	F	C
11	F	F	F
12	C	F	F

En observant que l'écriture touche les marges des feuilles mais n'est à priori jamais mutilée, on peut déduire que les marges des bifolia ont été coupés en bloc en tête et en pied pour éliminer les petites irrégularités, et ensuite on a plié les bifolia en deux pour obtenir des cahiers ; en effet, les tranches de tête et de pied sont régulières et celle de gouttière ne l'est pas, avec un décalage petit mais évident entre les feuilles.

## 1.2 Pagination

Les trois cahiers sont en principe paginés à partir de la troisième feuille (page 5 virtuelle) du premier cahier ; la première feuille était vierge ; elle porte une ancienne cote à l'encre N°1 (biffée), une cote plus récente 7882, également biffée, au crayon, et la cote actuelle MsR78 au crayon. La page suivante porte une cote à l'encre, probablement originale, n°15 et le titre manuscrit par l'auteur. Sur la première feuille du texte on trouve la répétition de la cote moderne au crayon et un petit timbre violet, oval horizontal, avec BIBL. NEUCH..

La pagination semble avoir été exécutée par l'auteur après l'écriture ; les numéros des pages se trouvent en principe au coin supérieur droit du recto et au coin supérieur gauche du verso, mais le chiffre au recto peut migrer vers la droite s'il n'y a pas de place à gauche. Le premier cahier est ainsi paginé régulièrement et se termine par la p. 44. Le deuxième cahier est paginé régulièrement jusqu'à la p. 83 ; les pages 84-92 ont été écrites plus tardivement et très discrètement au crayon. Le troisième cahier est entièrement paginé au crayon.

Cette situation permet de construire une hypothèse sur l'exécution matérielle de l'œuvre : lors de leur écriture, les deux premiers cahiers n'étaient très vraisemblablement pas unis par un brochage, même pour chaque cahier individuel ; Rousseau a écrit sur des feuillets libres. Cela peut être vérifié quand l'écriture déborde le pli central du cahier, comme c'est le cas pour le texte écrit dans la marge de petit fond de la p. 75 ou le texte débordant sur le pli extérieur de la p. 92.

La pagination de l'auteur s'interrompt après la moitié du deuxième cahier, de manière que pour celui-ci il n'y avait pas de risque de mélanger les bifolia. Le troisième cahier a par contre été d'abord lié par un brochage (individuel ou avec les deux autres) avant d'être écrit ; on remarque en effet que sur ce cahier le texte ne se prolonge jamais dans le pli des bifolia, et que sur la p. 104 à la ligne 9 la plume de l'auteur s'incurve pour réussir à écrire un mot sur la marge de petit fond.

Le texte se termine à la p. 137 (même timbre violet qu'au début du texte); les trois pages suivantes sont vierges, mais sur la p. 139 une petite pièce de papier de 110 x 83 mm a été collée, très vraisemblablement par l'auteur, avec une « mise au net » d'un passage de la p. 81 ; le papier est très probablement le même, mais l'orientation des vergeures est perpendiculaire au texte.

### 1.3 Encre

L'encre est une encre de type métallo-gallique, de couleur un peu variable entre le brun moyen et le brun très foncé, en fonction de la quantité d'encre déposée sur le papier.

### 1.4 Mise en page

La densité de l'écriture varie fortement ; par exemple la p. 3 a été écrite avec 23 lignes, avec 6.28 mm par ligne, tandis que la p. 92 (dernière page du cahier 2 et fin de la quatrième promenade) a été écrite avec 48 lignes, avec en moyenne 3.41 mm par ligne (diminue dans la partie inférieure de la page).

On ne voit pas de traces de préparation des feuilles pour l'écriture. Le projet de mise en page a varié pendant l'écriture de l'œuvre. La première feuille écrite comporte une marge d'environ 2 mm en tête et à gauche, et d'environ 24 mm en pied, tandis qu'aucune marge n'était maintenue à droite du texte. Dès la deuxième page la marge de tête se réduit à 5-6 mm ; dès la p. 11 l'ampleur des marges diminue jusqu'à la fin du premier texte. Le deuxième commence avec des marges de nouveau un peu plus généreuses qui se maintiennent, parfois un peu irrégulièrement, sur toute cette partie. La troisième partie commence avec une marge assez réduite au pied, qui finit par disparaître ; dès la p. 55 seule une marge d'environ 15 mm à gauche du texte est maintenue. La quatrième partie du texte est particulièrement dense, et aussi la marge de gauche disparaît progressivement, l'écriture occupant progressivement toute la surface de la page. Le début de la cinquième partie présente de nouveau une marge à gauche du texte d'environ 12 mm, qui diminue progressivement.

### 1.5 Brochages

Actuellement on reconnaît deux brochages sur les trois cahiers. Un plus ancien, en fil de chanvre ou de lin écru, est actuellement présent sur le premier cahier. Il suit un typique parcours en forme de 8, avec le nœud à l'intérieur du cahier. Les perforations au dos des deux autres cahiers sont compatibles avec ce type de brochage.

Un autre brochage, en fil de lin blanchi (vraisemblablement relieur du XX<sup>e</sup> siècle, très probablement période 1905-1920 où le fonds a été reconditionné par un relieur), unit approximativement les trois cahiers. La position des passages du fil de couture dans les plis des cahiers sont les suivantes :

#### Cahier 1 :

- Brochage en fil écru, deux brins torsadés en forme de S, un point en forme de 8, nœud sur le point de passage supérieur, au centre du cahier. Passages à 44 – 84 – 123 mm de la marge supérieure. Ce fil apparaît de manière évidente au dos du cahier.
- Brochage avec du fil blanc de relieur, double, torsadé en S, très compact, dans les mêmes positions. Le fil double l'autre brochage sur le point

supérieur, et on trouve deux nœuds, correspondants au point de passage central et inférieur.

#### Cahier 2

- Brochage uniquement avec le fil moderne blanc, triple sur le point supérieur, double sur le point inférieur. Passages à 43 – 83 – 123 mm de la marge supérieure. Deux nœuds, un sur un des deux fils au milieu du point supérieur, l'autre au point de passage central.
- Au dos du cahier il apparaît que le point inférieur de passage est double (120-123 mm), signe d'un brochage précédent du cahier, qui a été perdu.
- Au dos du cahier aucun fil ne relie les point de passage, mais un fil diagonal part du point inférieur de ce cahier vers le point médian du cahier 3.

#### Cahier 3

- Brochage uniquement avec du fil blanc moderne, double sur le point supérieur, simple sur le point inférieur. Au dos des cahiers, un fil simple relie diagonalement le point inférieur du cahier 2 au point central du cahier 3.
- Au niveau du point supérieur entre les cahiers 2 et 3 le fil est interrompu, ce qui fragilise fortement le lien entre les deux cahiers.
- Points de passage du fil à 43 – 85 – 125 mm de la tranche supérieure.
- Au dos du cahier, sur le bifolio extérieur, on remarque clairement les signes de l'ancien brochage, positionnés à 42 – 87 – 128 mm. Cette différence s'explique car le relieur qui a réparé le brochage (ou qui l'a créé ex-novo) a posé son aiguille dans la bonne position au centre du cahier, mais il a choisi un angle différent par rapport au brochage original, ce qui a engendré un point de sortie distinct.

Les traces de poussière sur l'extérieur des cahiers donnent un indice significatif que les cahiers étaient conservés individuellement et n'étaient pas reliés, du moins dans un premier temps. Il est possible (cf. hypothèse sur l'exécution matérielle de l'œuvre) que les cahiers aient été liés par une forme très simple de brochage avant l'écriture de la cinquième promenade.

## 2. Etat de conservation avant le restauration

Le papier est un papier à la cuve de fibres textiles, qui ne montre pas de signes significatifs d'altérations endogènes.

L'encre, ou les encres métallo-galliques montrent localement de légers signes de corrosion ; en considérant l'âge de l'œuvre, l'état d'avancement de l'altération et le fait que dorénavant le manuscrit sera conservé dans des conditions climatiques contrôlées et conformes aux normes, il ne semble pas qu'une désacidification soit nécessaire.

Les dommages présents sont de type mécanique, liés à la consultation, au transport et à l'exposition de l'œuvre. En particulier, les dommages suivants ont été relevés :

- Première feuille (non paginée) : les deux coins sont faibles et lacunaires, la marge inférieure est très faible et présente diverses petites déchirures, la partie inférieure du pli central est déchirée et un peu lacunaire, le reste du pli central est affaibli, surtout dans les point de passage du fil. Traces importantes de saleté sur tout le recto de la feuille, petite tache noire, d'encre, vers le coin inférieur gauche.
- Deuxième feuille (non paginée) : petite lacune sur la marge supérieure et une au coin supérieur, coin inférieure avec une lacune plus importante dont les bords sont repliés, marge inférieure faible et avec de très petites déchirures.
- P. 1 : coin supérieur un peu faible et replié, coin inférieur légèrement lacunaire, replié et affaibli, marge inférieure un peu affaiblie.
- P 11-20 : petits dommages aux coins inférieurs, parfois dommages minimes à la marge inférieure, coins parfois repliés.
- P. 21, début de la deuxième promenade : coin supérieur avec petite lacune et déchirure, petits dommages sur la marge supérieure.
- P. 23-42 : dommages minimes aux coins inférieurs, parfois repliés.
- P. 43 : coins un peu affaiblis, anciennement repliés.
- P. 45-92, deuxième cahier : dommages minimes aux coins inférieurs, parfois repliés.
- P. 93 : zone faible et légèrement déchirée près du point inférieur de passage du fil de brochure.
- P. 93-116, troisième cahier : dommages minimes aux coins inférieurs, parfois repliés.
- P. 117 : marge de gouttière un peu affaiblie, coin supérieur un peu affaibli et replié car cette partie est mal retenue par le brochage et dépasse des autres cahiers.
- P. 119-132 : dommages minimes aux coins inférieurs, parfois repliés.
- P. 133-136 : coin supérieur un peu affaibli et replié.
- P. 137 : coin supérieur avec une petite déchirure, marge inférieure affaiblie et avec de petites déchirures, une longue déchirure 26 mm près du pli central en bas.
- P. 139 : Coin supérieur affaibli et un peu lacunaire, marges de gouttière et de pied affaiblies et avec divers petits dommages, pli central affaibli, surtout dans les points de passage du fil de brochage.

### 3. Traitement restauration

Le traitement de restauration a comporté les étapes suivantes :

- Etude de la matérialité du document et de son état de conservation, documentation de l'état avant la restauration
- Nettoyage à sec du papier avec des éponges en latex, nettoyage à l'air comprimé purifié.
- Description et démontage du brochage, conservation des fils du brochage.
- Restauration des dommages au papier avec diverses sortes de papier japon (Nao paper Tokyo série RK) et colle d'amidon de blé.
- Préparation pour la numérisation, transport à St. Gall, numérisation, transport en retour et contrôle après numérisation.
- Préparation de deux cahiers de feuilles de garde en papier à la cuve Bacham Green.
- Brochage en papier : couture avec du fil de lin, sans colle, par des chaînettes positionnées sur les perforations originales du premier cahier (reportées sur les autres cahiers). Le brochage est exécuté sans colle en contact avec les cahiers originaux ; il permet un très bonne ouverture et garantit une réversibilité parfaite). Pour la couverture, un papier spécial à base de fibres de lin a été utilisé.
- Confection d'un coffret de conservation sur mesure en carton conforme à ISO 9706 et toile de lin, avec protection interne pour le manuscrit). Le manuscrit reste sous forme de cahier broché pour conserver son caractère original.
- Rédaction du rapport de restauration.

Tous les traitements sont réversibles à sec (reliure) ou avec de l'eau ou de la valeur froide (colle d'amidon).

Annexes :

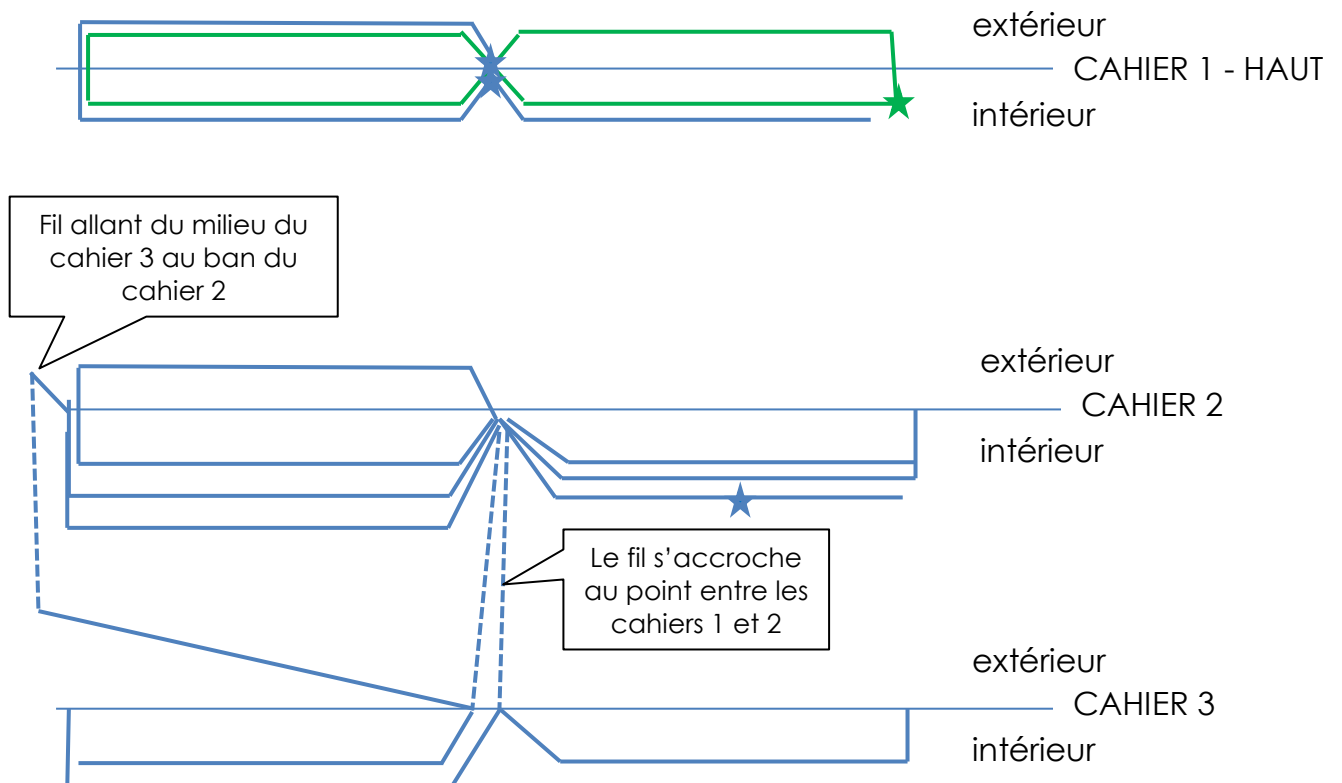
- Fragments de fil de brochage des trois cahiers ; dans le premier cahier il y a un fragment qui appartient très vraisemblablement au brochage original, dans les deux autres il n'y a que des restes de fils du brochage du début du XX<sup>e</sup> siècle.
- Documentation photographique de l'état avant la restauration.

Les travaux de restauration ont été exécutés pendant les mois de juillet à novembre 2013, avec la collaboration de Mme Elena Parolini e Mme Franziska Richter, collaboratrices dans mon atelier.

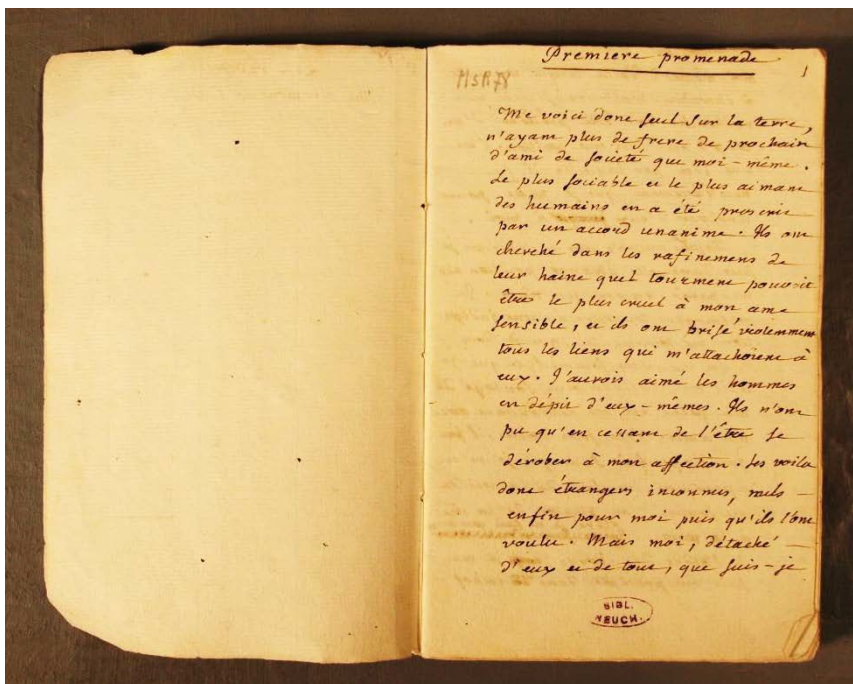
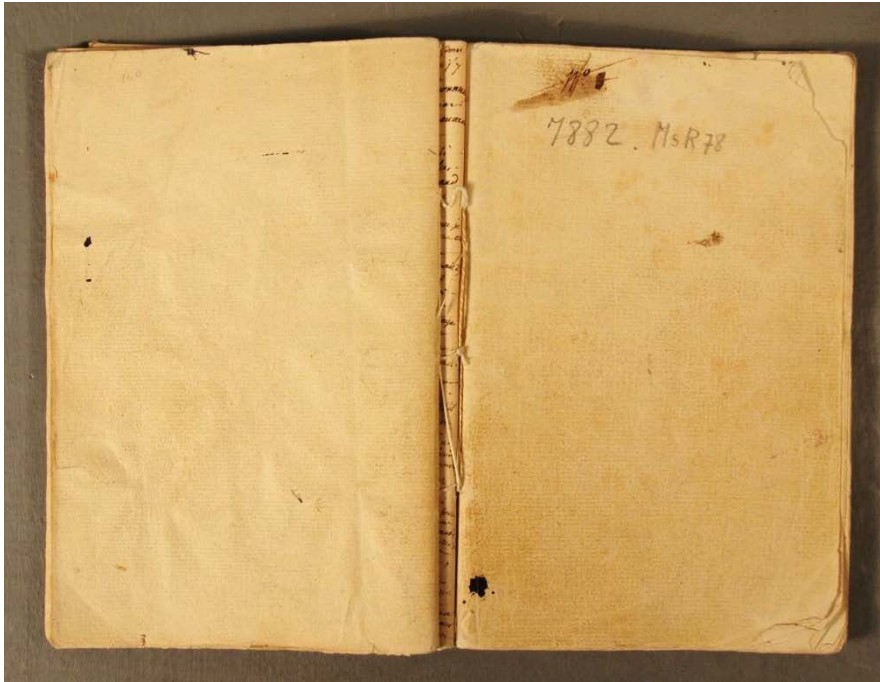
Lumino, le 8 novembre 2013

## RELEVÉ DES FILS DES BROCHAGES

Les fils du brochage original sont représentés en vert, ceux de la réparation du début du XX<sup>e</sup> siècle sont en bleu. Les étoiles représentent un nœud. Le fil du brochage plus récent s'accroche au fil du brochage original dans le premier cahier.

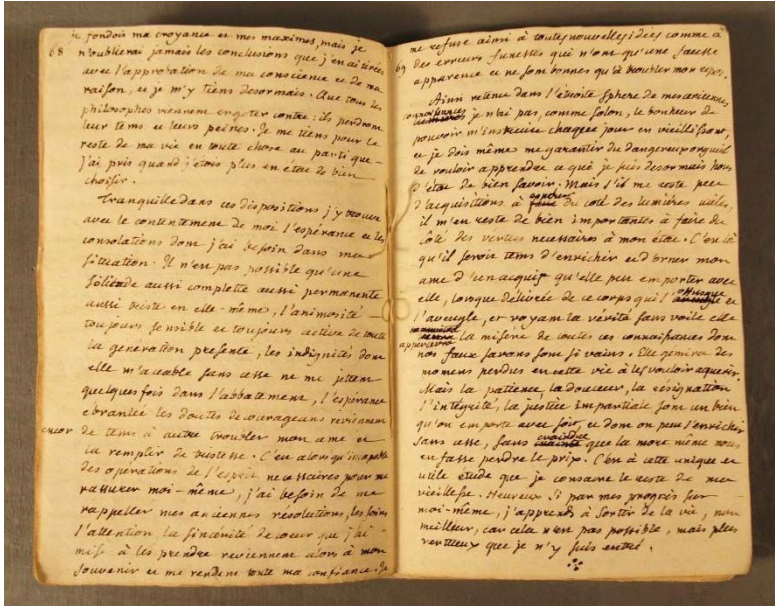


## BPU Neuchâtel Ms Rousseau 78 : ETAT AVANT LA RESTAURATION

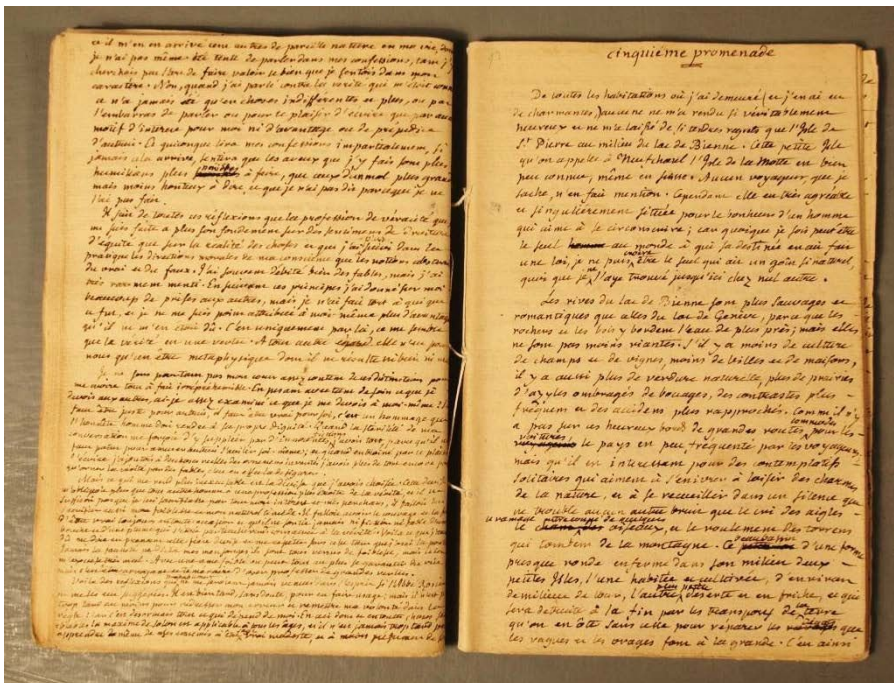






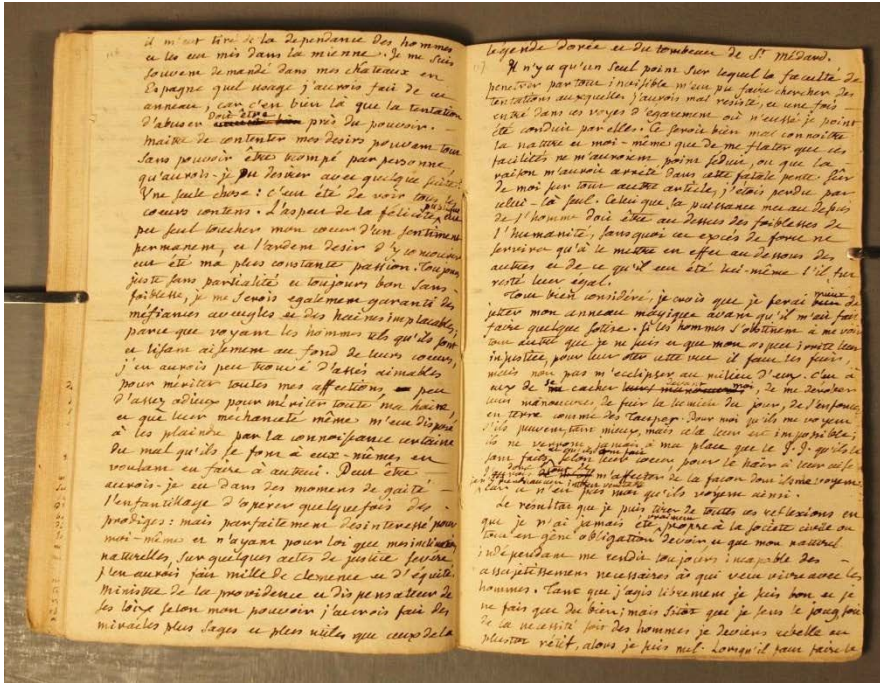


Milieu du deuxième cahier :  
 brochage du début du XX<sup>e</sup>  
 siècle



Entre les 2<sup>e</sup> et 3<sup>e</sup>  
 cahiers ; on voit  
 bien le fil diagonal.

ATELIER POUR LA CONSERVATION ET LA RESTAURATION DU LIVRE  
 Andrea Giovannini – restaurateur accrédité ICON, SKR  
 Via Bellinzona – 6533 Lumino – Tel. 091 826 26 80  
 giovannini@adhoc.ch - www.andrea-giovannini.ch



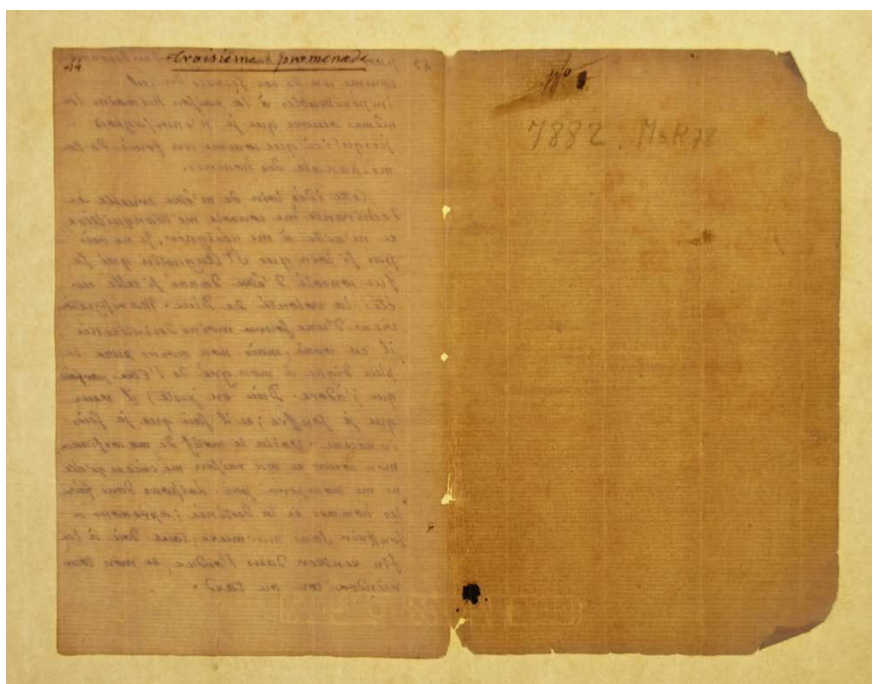
Milieu du 3<sup>e</sup> cahier.



ATELIER POUR LA CONSERVATION ET LA RESTAURATION DU LIVRE  
Andrea Giovannini – restaurateur accrédité ICON, SKR  
Via Bellinzona – 6533 Lumino – Tel. 091 826 26 80  
giovannini@adhoc.ch - www.andrea-giovannini.ch

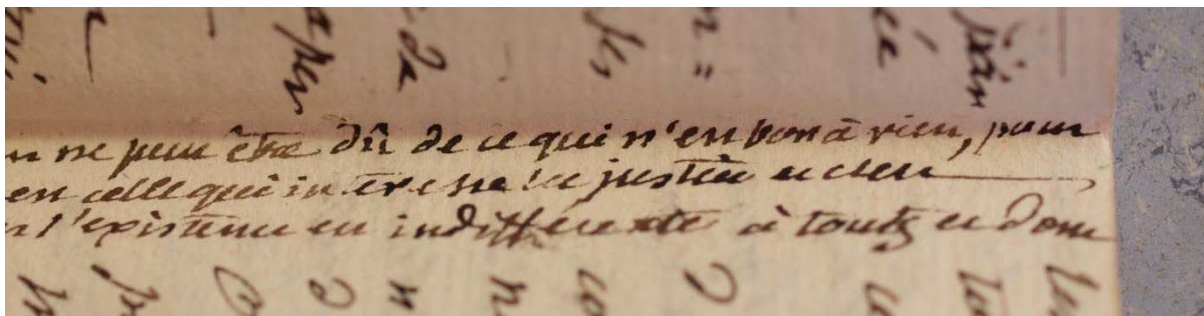


Cahier 1 pendant le démontage : accrochage des fils du brochage du début du XX<sup>e</sup> siècle aux fils du brochage original.

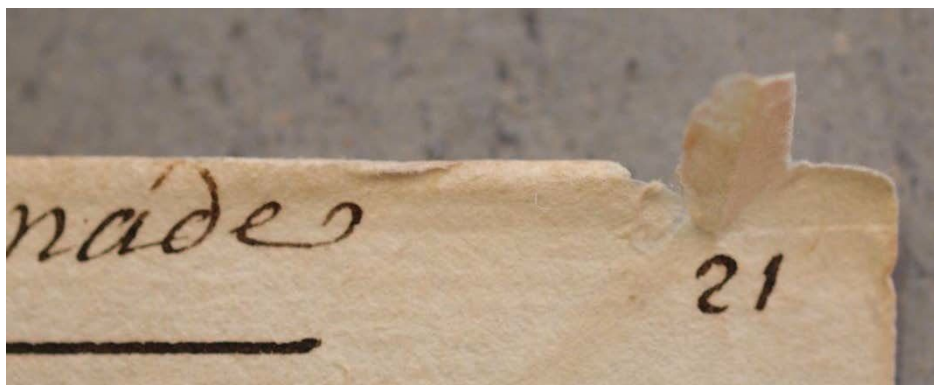


Bifeuillet extérieur du cahier 1 : dommages et filigrane du papier (photographie en lumière transmise).

ATELIER POUR LA CONSERVATION ET LA RESTAURATION DU LIVRE  
Andrea Giovannini – restaurateur accrédité ICON, SKR  
Via Bellinzona – 6533 Lumino – Tel. 091 826 26 80  
giovannini@adhoc.ch - www.andrea-giovannini.ch



Cahier 2, p. 75 : écriture dans le pli.



F. 21 : défaut du papier  
témoignant du  
format original  
des feuilles.